

# Εσωτερικός Κανονισμός Λειτουργίας

**1<sup>ο</sup> Γενικό Λύκειο Θέρμης**

## ΤΑΥΤΟΤΗΤΑ ΤΟΥ ΣΧΟΛΕΙΟΥ



**1<sup>ο</sup> ΗΜΕΡΗΣΙΟ ΓΕΝΙΚΟ ΛΥΚΕΙΟ ΘΕΡΜΗΣ ΘΕΣΣΑΛΟΝΙΚΗΣ**

**Διεύθυνση Δευτεροβάθμιας Εκπ/σης  
Ανατολικής Θεσσαλονίκης**

Κωδικός Σχολείου (ΥΠΑΙΘ): 1969010

## ΣΤΟΙΧΕΙΑ ΤΟΥ ΣΧΟΛΕΙΟΥ

Έδρα του Σχολείου (διεύθυνση)	Ραφαηλίδου-Παπαδάκη Κυριακής 2, Θέρμη, Τ.Κ. 57001 Περιφερειακή Ενότητα Θεσσαλονίκης		
Τηλέφωνο	2310-461421	Fax	302310 489908
e-mail	<a href="mailto:1lykther@sch.gr">1lykther@sch.gr</a>	Ιστοσελίδα	<a href="http://1lyk-therm.thess.sch.gr">http://1lyk-therm.thess.sch.gr</a>
Διευθυντής Σχολικής Μονάδας	Σαρρής Βασίλειος (ΠΕ02 Φιλολογος)		
Υποδιευθυντές Α & Β	Τριάντου Αλεξάνδρα (ΠΕ02 Φιλολογος) Τζαμπάζη Βασιλική (ΠΕ 03 Μαθηματικός)		
Πρόεδρος Συλλόγου Γονέων/Κηδεμόνων	Χρήσταινας Γεώργιος		

## Περιεχόμενα

Εισαγωγή.....	2
<i>Σύνταξη, έγκριση, κοινοποίηση και επικαιροποίηση του Εσωτερικού Κανονισμού</i> .....	2
<b>1. Βασικές αρχές και στόχοι του Εσωτερικού Κανονισμού Λειτουργίας</b> .....	2
<b>2. Λειτουργία του Σχολείου</b> .....	3
<i>I. Διδακτικό ωράριο</i> .....	3
<i>II. Προσέλευση στο σχολείο</i> .....	3
<i>III. Καθυστερήση σε ενδιάμεσες ώρες</i> .....	3
<i>IV. Παραμονή στο σχολείο</i> .....	4
<i>V. Αποχώρηση από το σχολείο</i> .....	4
<i>VI. Ωρολόγιο Πρόγραμμα του Σχολείου</i> .....	4
<i>VII. Απουσίες μαθητών</i> .....	4
<i>VIII. Διαδικασίες ενημέρωσης μαθητών, γονέων και κηδεμόνων</i> .....	4
<b>3. Σχολική και Κοινωνική Ζωή</b> .....	5
<i>I. Φοίτηση</i> .....	5
<i>II. Σχολικοί χώροι</i> .....	5
<i>III. Διάλειμμα</i> .....	5
<i>IV. Συμπεριφορά - Δικαιώματα – Υποχρεώσεις</i> .....	5
<i>V. Άλλα θέματα</i> .....	8
<i>VI. Παιδαγωγικός έλεγχος</i> .....	8
<i>VII. Σχολικές Δραστηριότητες</i> .....	9
<b>4. Επικοινωνία και Συνεργασία Γονέων/Κηδεμόνων-Σχολείου</b> .....	9
<i>I. Σημασία της επικοινωνίας και της συνεργασίας Σχολείου-οικογένειας</i> .....	9
<i>II. Σύλλογος Γονέων και Κηδεμόνων</i> .....	10
<i>III. Σχολικό Συμβούλιο</i> .....	10
<i>IV. Η σημασία της σύμπραξης όλων</i> .....	10
<b>5: Πολιτική του Σχολείου για την προστασία από πιθανούς κινδύνους</b> .....	10
<i>I. Αντιμέτωπιση έκτακτων αναγκών</i> .....	10
<i>II. Χώρος συγκέντρωσης σε περίπτωση ανάγκης</i> .....	11
<i>III. Ειδικό σχέδιο αποχώρησης λόγω έκτακτων συνθηκών</i> .....	12
<i>IV. Ασθένεια μαθητών/τριών – Φαρμακευτική Αγωγή</i> .....	12
<b>6: Εσωτερικός Κανονισμός Λειτουργίας- Διαδικασίες διασφάλισης της εφαρμογής του</b> .....	13

# Εσωτερικός Κανονισμός Λειτουργίας του 1ου ΓΕΝΙΚΟΥ ΛΥΚΕΙΟΥ ΘΕΡΜΗΣ

## Εισαγωγή

Ο Εσωτερικός Κανονισμός Λειτουργίας του Σχολείου βασίζεται σε όσα προβλέπονται από την πολιτεία για την εκπαίδευση και τη λειτουργία των δημόσιων και ιδιωτικών Σχολείων (άρθρο 37, Ν.4692/2020) και βασίζεται στις αποδεκτές παιδαγωγικές αρχές, λαμβάνοντας υπόψη τις ιδιαίτερες συνθήκες λειτουργίας του Σχολείου και τα χαρακτηριστικά της τοπικής σχολικής και ευρύτερης κοινότητας.

**Η συμμετοχή οποιουδήποτε ατόμου στη σχολική ζωή σημαίνει αυτόματα την ανεπιφύλακτη αποδοχή και σχολαστική τήρηση του σχολικού κανονισμού στο σύνολό του.**

**Η ακριβής τήρησή του αποτελεί ευθύνη και υποχρέωση της διεύθυνσης του Σχολείου, των εκπαιδευτικών, των μαθητών και των γονέων/ κηδεμόνων.**

## Σύνταξη, έγκριση, κοινοποίηση και επικαιροποίηση του Εσωτερικού Κανονισμού

Ο Εσωτερικός Κανονισμός Λειτουργίας συντάχθηκε ύστερα από εισήγηση του Διευθυντή του Σχολείου, με τη συμμετοχή όλων των μελών του Συλλόγου Διδασκόντων/ουσών, των μελών του Διοικητικού Συμβουλίου του Συλλόγου Γονέων και Κηδεμόνων, του προεδρείου του δεκαπενταμελούς μαθητικού συμβουλίου του Σχολείου και του εκπροσώπου του Δήμου. Επιπλέον, έχει εγκριθεί από τον Συντονιστή Εκπαιδευτικού Έργου που έχει την παιδαγωγική ευθύνη του Σχολείου μας, καθώς και από τη Διευθύντρια Εκπαίδευσης (άρθρο 37, Ν.4692/2020).

Με την έναρξη του σχολικού έτους ο Εσωτερικός Κανονισμός Λειτουργίας κοινοποιείται σε όλους τους γονείς/κηδεμόνες, αναρτάται στον ιστότοπο του Σχολείου και συζητείται με τους/τις μαθητές/ριες του Σχολείου.

Ο Κανονισμός επικαιροποιείται σε τακτά χρονικά διαστήματα, μέσω της προβλεπόμενης από τον νόμο συμμετοχικής διαδικασίας όλων των μελών της σχολικής κοινότητας, έτσι ώστε να συμπεριλαμβάνει νέες νομοθετικές ρυθμίσεις, να ανταποκρίνεται στις αλλαγές των συνθηκών λειτουργίας του Σχολείου και τις αποφάσεις των αρμόδιων συλλογικών οργάνων του.

## 1. Βασικές αρχές και στόχοι του Εσωτερικού Κανονισμού Λειτουργίας

Το Σχολείο αποτελεί μια δημοκρατικά οργανωμένη κοινότητα που έχει ως στόχο να διασφαλίζει τη συνεργασία των μελών του χωρίς εντάσεις και συγκρούσεις αλλά με αμοιβαίο σεβασμό και αποδοχή της προσωπικότητας κάθε μέλους της σχολικής κοινότητας.

Ο Κανονισμός περιλαμβάνει όρους και κανόνες, κατανομή αρμοδιοτήτων και ευθυνών, δικαιωμάτων και υποχρεώσεων για όλα τα μέλη, ανάλογα με τη θέση τους στη σχολική κοινότητα. Οι κανόνες αυτοί αφενός εμπεδώνουν τη δημοκρατική λειτουργία του σχολείου και αφετέρου διαμορφώνουν ένα παιδαγωγικό και διδακτικό κλίμα που διευκολύνει την απρόσκοπτη, μεθοδική και αποτελεσματική λειτουργία του.

Μέσω των συμφωνημένων όρων και κανόνων του Κανονισμού του Σχολείου επιδιώκονται:

- **Η εξασφάλιση της σωματικής και συναισθηματικής ασφάλειας όλων των μελών της σχολικής κοινότητας.**

- Η διαμόρφωση προσωπικοτήτων που λειτουργούν υπεύθυνα, σέβονται τις ελευθερίες και τα δικαιώματα των άλλων και συνεργάζονται αρμονικά μεταξύ τους.
- Η καλλιέργεια του ανθρωπισμού, της δημοκρατικής συνείδησης, του αλληλοσεβασμού, της δικαιοσύνης, της κοινωνικής αλληλεγγύης και της ευγένειας στις διαπροσωπικές σχέσεις.
- Η διαμόρφωση κλίματος που στηρίζει την ολόπλευρη ανάπτυξη της προσωπικότητας του/της κάθε μαθητή/ήτριας, αλλά και όλων των μελών της σχολικής κοινότητας.
- Η θεμελίωση ενός πλαισίου που υποστηρίζει το εκπαιδευτικό έργο και την απρόσκοπτη συμμετοχή όλων στην εκπαιδευτική διαδικασία.
- Η πνευματική καλλιέργεια, η ευρυμάθεια, η ανάπτυξη της κριτικής σκέψης και του ενδιαφέροντος για όλες τις επιστήμες.
- Η δημιουργία εύρυθμων, ευχάριστων και αποδοτικών συνθηκών διδασκαλίας, μάθησης και εργασίας.

Αντιθέτως, **αποθαρρύνονται:**

- Κάθε μορφή επιθετικότητας, βίας και αυθαιρεσίας.
- Κάθε μορφή παρακώλυσης της εκπαιδευτικής διαδικασίας.
- Η αγένεια και η μειωτική συμπεριφορά.
- Η ανευθυνότητα και η ασυνέπεια.
- Οι διακρίσεις φύλου, φυλής, θρησκείας, εθνικότητας, καταγωγής, καθώς και οι διακρίσεις των μαθητών με βάση τις επιδόσεις τους.

## **2. Λειτουργία του Σχολείου**

### ***I. Διδακτικό ωράριο***

Η έναρξη, η λήξη, η διάρκεια μαθημάτων του υποχρεωτικού προγράμματος και τα διαλείμματα καθορίζονται από σχετική απόφαση του ΥΠΑΙΘΑ και ανακοινώνονται στην ιστοσελίδα του Σχολείου. Με σχετικές υπουργικές αποφάσεις ορίζονται οι επίσημες γιορτές, αργίες και διακοπές.

### ***II. Προσέλευση στο σχολείο***

Οι μαθητές/ήτριες προσέρχονται στο σχολείο πριν από την έναρξη των μαθημάτων. Όσοι/ες μαθητές/ήτριες προσέρχονται με καθυστέρηση, για να μη δημιουργείται αναστάτωση στη διδακτική/μαθησιακή διαδικασία, παρουσιάζονται πρώτα στο γραφείο της Διεύθυνσης, για να λάβουν έγγραφη άδεια εισόδου στην τάξη. Παραμένουν σε κατάλληλο χώρο του Σχολείου που τους υποδεικνύει η Διεύθυνση και εισέρχονται στην τάξη μετά την ολοκλήρωση της τρέχουσας διδακτικής ώρας.

### ***III. Καθυστέρηση σε ενδιάμεσες ώρες***

Για να διασφαλιστεί η απρόσκοπτη και αποτελεσματική διδακτική/μαθησιακή διαδικασία, οι μαθητές/ήτριες εισέρχονται στην αίθουσα διδασκαλίας χωρίς καθυστέρηση, αμέσως μόλις χτυπήσει το κουδούνι και πριν από την είσοδο του/της διδάσκοντα/ουσας. Εφόσον εισέλθει

ο/η διδάσκων/ουσα στην αίθουσα διδασκαλίας, δεν επιτρέπεται η είσοδος σε κανέναν μαθητή/ήτρια. Μαθητής/ήτρια που έχει καθυστερήσει μπορεί να γίνει δεκτός/ή μόνο σε εξαιρετικές περιπτώσεις και κατά την κρίση του/της διδάσκοντα/ουσας, ο/η οποίος/α θα λάβει υπόψη τον χρόνο της καθυστέρησης, τη συμπεριφορά του μαθητή και τις ανάγκες του μαθήματος.

#### **IV. Παραμονή στο σχολείο**

Οι θέσεις των μαθητών μέσα στην αίθουσα διδασκαλίας καθορίζονται σε συνεργασία με τον/την υπεύθυνο/η καθηγητή/ήτρια του τμήματος. Αλλαγή θέσης επιτρέπεται μετά από συνεννόηση με τον/την διδάσκοντα/ουσα καθηγητή/ήτρια και με τον/την υπεύθυνο/η καθηγητή/ήτρια του τμήματος.

Από τους μαθητές/ήτριες που έχουν προσέλθει στο σχολείο κανένας/καμία δεν επιτρέπεται να απουσιάζει αδικαιολόγητα από την αίθουσα διδασκαλίας κατά τη διάρκεια του μαθήματος.

Η κατανάλωση φαγητού και αναψυκτικού επιτρέπεται μόνο στα διαλείμματα, εκτός των αιθουσών και των εργαστηρίων.

#### **V. Αποχώρηση από το σχολείο**

Οι μαθητές/τριες σε καμία περίπτωση δε φεύγουν από το Σχολείο πριν τη λήξη των μαθημάτων χωρίς άδεια. Αν παρουσιαστεί ανάγκη έκτακτης αποχώρησης κατά τη διάρκεια του σχολικού ωραρίου (π.χ. ασθένεια), ενημερώνεται ο γονέας/κηδεμόνας και αποφασίζει εκείνος σχετικά με την αποχώρηση του παιδιού του.

Εάν κάποιος γονέας/κηδεμόνας χρειαστεί, για ειδικό λόγο να πάρει το παιδί του πριν τη λήξη των μαθημάτων, οφείλει να ενημερώσει τη Διεύθυνση του Σχολείου.

Σε περίπτωση πρόωρης λήξης των μαθημάτων οι γονείς ενημερώνονται εγκαίρως με ηλεκτρονικό μήνυμα (email) ή/και με sms στο κινητό τηλέφωνο.

#### **VI. Ωρολόγιο Πρόγραμμα του Σχολείου**

Το Σχολείο μας εφαρμόζει το Ωρολόγιο Πρόγραμμα, όπως αυτό ορίζεται από τις εγκυκλίους του ΥΠΑΙΘΑ. Οι γονείς/κηδεμόνες ενημερώνονται έγκαιρα για προγραμματισμένες ή έκτακτες αλλαγές που προκύπτουν στο Ωρολόγιο Πρόγραμμα, κατά τη διάρκεια του σχολικού έτους, ή που σχετίζονται με αλλαγή διδασκόντων/ουσών ως προς τα γνωστικά αντικείμενα.

#### **VII. Απουσίες μαθητών**

Για την τακτική παρακολούθηση της φοίτησης των μαθητών/τριών ευθύνονται εξ ολοκλήρου οι κηδεμόνες τους. Οι γονείς/κηδεμόνες οφείλουν να ενημερώνουν το Σχολείο για την απουσία των παιδιών τους.

#### **VIII. Διαδικασίες ενημέρωσης μαθητών, γονέων και κηδεμόνων**

Η ενημέρωση μαθητών, γονέων και κηδεμόνων γίνεται μέσω των ακόλουθων τρόπων:

- Ηλεκτρονικού μηνύματος (email) στην ηλεκτρονική διεύθυνση που δήλωσε ο γονέας με την εγγραφή του παιδιού στο σχολείο.
- Της ιστοσελίδας του Σχολείου.

- Ενημερωτικών σημειωμάτων ή/και βεβαιώσεων για την πραγματοποίηση εκπαιδευτικών εκδρομών, για την παρακολούθηση εκπαιδευτικών θεαμάτων κ.λπ.
- Τηλεφωνικά, σε έκτακτες περιπτώσεις.
- Της επίσκεψής τους στο σχολείο στις προγραμματισμένες από τον Σύλλογο διδασκόντων/ουσών, ημέρες και ώρες.

### **3. Σχολική και Κοινωνική Ζωή**

#### **I. Φοίτηση:**

Η φοίτηση των μαθητών/τριών, σύμφωνα με την ισχύουσα νομοθεσία, είναι δικαίωμα και υποχρέωσή τους. Η συμμετοχή τους οφείλει να είναι τακτική, ενεργός και συστηματική. Η ελλιπής φοίτησή τους, και μάλιστα χωρίς σοβαρό λόγο, δυσχεραίνει τόσο το σχολικό έργο όσο και την πρόοδό τους.

#### **II. Σχολικοί χώροι**

Η συνεργασία όλων είναι απαραίτητη, για να διατηρηθεί ένα καθαρό και ευχάριστο σχολικό περιβάλλον, κατάλληλο για μάθηση. Για την επιτυχία αυτού του σκοπού οι μαθητές:

- Σέβονται την κινητή και ακίνητη περιουσία του Σχολείου, καθώς και το φυσικό περιβάλλον της αυλής του Σχολείου.
- Δε ρυπαίνουν τον σχολικό χώρο, δε γράφουν σε θρανία και τοίχους, χρησιμοποιούν τα καλάθια απορριμμάτων.
- Διατηρούν το θρανίο τους καθαρό, σε άριστη κατάσταση.

Επισημαίνεται ότι μαθητής που προκαλεί φθορά στην περιουσία του Σχολείου ελέγχεται για τη συμπεριφορά αυτή και η δαπάνη αποκατάστασης βαρύνει τον κηδεμόνα του.

#### **III. Διάλειμμα**

Κατά τη διάρκεια του διαλείμματος οι μαθητές/ήτριες οφείλουν να βγαίνουν στον αύλειο χώρο, ώστε να αποφεύγεται ο συνωστισμός στις αίθουσες διδασκαλίας και στους διαδρόμους και να μειώνεται η πιθανότητα ατυχημάτων.

Με την ολοκλήρωση κάθε διδακτικής ώρας, ο/η εκπαιδευτικός εξέρχεται τελευταίος/α, αφού κλειδώσει την αίθουσα. Σε περίπτωση κακοκαιρίας οι μαθητές/ήτριες επιτρέπεται να παραμένουν στους διαδρόμους του σχολείου ή σε κατάλληλους χώρους που ορίζονται από τον Σύλλογο Διδασκόντων/ουσών. Σε περίπτωση που αντιμετωπίζουν οποιοδήποτε πρόβλημα ή δυσκολία, απευθύνονται στον/στην εφημερεύοντα/ουσα εκπαιδευτικό που βρίσκεται στον χώρο.

Το διάλειμμα είναι χρόνος ξεκούρασης, κοινωνικής αλληλεπίδρασης, ανάπτυξης κοινωνικών σχέσεων αλλά και χρόνος ικανοποίησης σωματικών αναγκών (φαγητό, νερό, τουαλέτα).

#### **IV. Συμπεριφορά - Δικαιώματα – Υποχρεώσεις**

##### **Ο Διευθυντής**

- Είναι υπεύθυνος, μαζί με τους/τις εκπαιδευτικούς, για την καθαριότητα και αισθητική

των χώρων του σχολείου, καθώς και για την προστασία της υγείας και ασφάλειας των μαθητών.

- Ενημερώνει τον Σύλλογο των Διδασκόντων/ουσών για την εκπαιδευτική νομοθεσία, τις εγκυκλίους και τις αποφάσεις που αφορούν στη λειτουργία του Σχολείου και την εφαρμογή των προγραμμάτων εκπαίδευσης.
- Συμβάλλει στη δημιουργία κλίματος δημοκρατικής συμπεριφοράς των διδασκόντων/ουσών και των μαθητών/τριών και είναι υπεύθυνος, σε συνεργασία με τους/τις διδάσκοντες/ουσες, για την τήρηση της πειθαρχίας.
- Απευθύνει στους/στις διδάσκοντες/ουσες, όταν είναι απαραίτητο, συστάσεις σε πνεύμα συναδελφικής αλληλεγγύης.
- Λαμβάνει μέριμνα για την εξασφάλιση παιδαγωγικών μέσων και εργαλείων, την καλή χρήση τους στη σχολική τάξη, τη λειτουργικότητα και την αντικατάστασή τους σε περίπτωση φθοράς.

### **Οι εκπαιδευτικοί**

Οι εκπαιδευτικοί επιτελούν έργο υψηλής κοινωνικής ευθύνης. Στο έργο τους περιλαμβάνεται η εκπαίδευση, η μάθηση και η διαπαιδαγώγηση των μαθητών/τριών. Η πρόοδος, η οικονομική ανάπτυξη, ο πολιτισμός και η συνοχή της κοινωνίας εξαρτώνται σε μεγάλο βαθμό από την ποιότητα της εκπαίδευσης και κατ' επέκταση από τη συμβολή και την προσπάθεια των εκπαιδευτικών. Τα καθήκοντα και οι αρμοδιότητες των εκπαιδευτικών οφείλουν να εναρμονίζονται με τους στόχους αυτούς. Ειδικότερα οι εκπαιδευτικοί οφείλουν να:

- Διασφαλίζουν την ασφάλεια των μαθητών/τριών εντός του σχολείου, καθώς και κατά τις σχολικές εκδηλώσεις και εκδρομές.
- Αντιμετωπίζουν τους/τις μαθητές/ήτριες με ευγένεια, κατανόηση και σεβασμό προς την προσωπικότητά τους.
- Συμβάλλουν στη διαμόρφωση ενός σχολικού κλίματος που δημιουργεί στους μαθητές αισθήματα ασφάλειας, εμπιστοσύνης και άνεσης να απευθύνονται στους/στις εκπαιδευτικούς για βοήθεια, όταν αντιμετωπίζουν τυχόν πρόβλημα.
- Αντιμετωπίζουν τους/τις μαθητές/ήτριες με δημοκρατικό πνεύμα, ισότιμα και δίκαια και δεν κάνουν διακρίσεις υπέρ ή σε βάρος ορισμένων μαθητών/τριών.
- Καλλιεργούν και εμπνέουν σ' αυτούς/ές, κυρίως με το παράδειγμά τους, δημοκρατική συμπεριφορά.
- Διδάσκουν στους/στις μαθητές/ήτριες τα διάφορα γνωστικά αντικείμενα σύμφωνα με το ισχύον πρόγραμμα σπουδών και διαπαιδαγωγούν και εκπαιδεύουν τους/τις μαθητές/ήτριες σύμφωνα με τους σκοπούς και τους στόχους του εκπαιδευτικού μας συστήματος.
- Προετοιμάζουν το μάθημα της ημέρας έτσι ώστε να κινεί το ενδιαφέρον των μαθητών/τριών και εφαρμόζουν κατάλληλες μεθόδους διδασκαλίας, με βάση τις ανάγκες των μαθητών/τριών και τις ιδιαιτερότητες των γνωστικών αντικειμένων.
- Αξιολογούν αντικειμενικά την πρόοδο και την επίδοση των μαθητών/τριών και ενημερώνουν σχετικά τους γονείς ή κηδεμόνες καθώς και τους ίδιους τους/τις μαθητές/ήτριες.
- Ενδιαφέρονται για τις συνθήκες ζωής των μαθητών/τριών τους στην οικογένεια και στο ευρύτερο κοινωνικό περιβάλλον, λαμβάνουν υπόψη τους παράγοντες που επηρεάζουν



την πρόοδο και τη συμπεριφορά των μαθητών/τριών τους και ενεργούν με τον πλέον κατάλληλο παιδαγωγικά τρόπο, ώστε να αντιμετωπισθούν πιθανά προβλήματα.

- Ενθαρρύνουν τους/τις μαθητές/ήτριες να συμμετέχουν ενεργά στη διαμόρφωση και λήψη αποφάσεων για θέματα που αφορούν τους ίδιους και το σχολείο και καλλιεργούν τις αρχές και το πνεύμα αλληλεγγύης και συλλογικότητας.
- Είναι συνεπείς στην προσέλευσή τους στο σχολείο και στην ώρα έναρξης και λήξης των μαθημάτων.
- Συνεργάζονται με τον Διευθυντή, τους γονείς και τους αρμόδιους ΣΕΕ για την καλύτερη δυνατή παιδαγωγική αντιμετώπιση προβλημάτων συμπεριφοράς, σεβόμενοι την προσωπικότητα και τα δικαιώματα των μαθητών/τριών.
- Συμβάλλουν στην επιτυχία όλων των εκδηλώσεων που οργανώνονται από το Σχολείο.
- Μεριμνούν για τη δημιουργία κλίματος αρμονικής συνεργασίας, συνεχούς και αμφίδρομης επικοινωνίας με τους γονείς και κηδεμόνες των μαθητών και τους ενημερώνουν για τη φοίτηση, τη διαγωγή και την επίδοση των παιδιών τους.

### **Οι μαθητές / μαθήτριες**

Η συμπεριφορά των μαθητών/τριών πρέπει να διέπεται από δημοκρατικό ήθος, σεβασμό στο εκπαιδευτικό, διοικητικό και βοηθητικό προσωπικό, στους συμμαθητές τους, στη σχολική περιουσία, καθώς και στη δική τους προσωπικότητα. Απαγορεύεται κάθε είδος βίας, λεκτικής, σωματικής, ψυχολογικής ή άλλης μορφής. Οι μαθητές οφείλουν να:

- Είναι συνεπείς στην προσέλευσή τους στο σχολείο, στην τήρηση του ωραρίου και τα καθήκοντά τους, έχοντας μαζί τους ό,τι είναι απαραίτητο στη διδακτική/μαθησιακή διαδικασία.
- Αποδίδουν σεβασμό, με τα λόγια και τις πράξεις τους, σε κάθε μέλος της σχολικής κοινότητας.
- Αποδέχονται πως κάθε μάθημα έχει τη δική του ιδιαίτερη παιδευτική αξία, αποδίδουν στο καθένα την απαιτούμενη προσοχή, ασχολούμενοι/ες αποκλειστικά με το διδασκόμενο μάθημα.
- Υποστηρίζουν και διεκδικούν τη δημοκρατική συμμετοχή τους στις διαδικασίες λήψης αποφάσεων, στο πλαίσιο των αρμοδιοτήτων που τους/τις δίνει η νομοθεσία, συμβάλλοντας στην εφαρμογή αυτών των αποφάσεων.
- Συμβάλλουν στην εμπέδωση του ήρεμου, θετικού, συνεργατικού, συμπεριληπτικού, εποικοδομητικού σχολικού κλίματος.
- Προσέχουν και διατηρούν καθαρούς όλους τους χώρους του Σχολείου. Η προστασία του σχολικού κτηρίου και της περιουσίας του είναι υπόθεση όλων. Αν προκαλέσουν κάποια βλάβη-ζημιά, αυτή πρέπει να αποκατασταθεί από τον/την υπαίτιο/α.
- Επιδιώκουν και συμβάλλουν στην υιοθέτηση πρακτικών όπως η ανακύκλωση υλικών, η εξοικονόμηση ενέργειας και η συνετή χρήση των εκπαιδευτικών μέσων.
- Προσπαθούν να λύνουν τις αντιθέσεις ή διαφωνίες με διάλογο. Σε περιπτώσεις που γίνονται αποδέκτες ή παρατηρητές βίαιης συμπεριφοράς (λεκτικής, ψυχολογικής ή και σωματικής), αντιδρούν άμεσα και ακολουθούν τα παραπάνω βήματα:
  1. Συζητούν άμεσα και ειρηνικά με αυτόν/ήν που έχουν τη διαφορά.
  2. Απευθύνονται στον/στην υπεύθυνο/η εκπαιδευτικό τμήματος ή στον/στην Σύμβουλο Σχολικής Ζωής.

3. Απευθύνονται στον/στη Διευθυντή/Διευθύντρια.

- Τηρούν τους κανόνες της τάξης κατά τη διάρκεια των μαθημάτων. Συμμετέχουν ενεργά στην καθημερινή εκπαιδευτική διδακτική διαδικασία και δεν παρακωλύουν το μάθημα, σεβόμενοι το δικαίωμα των συμμαθητών/τριών για μάθηση.
- Απευθύνονται στους/στις καθηγητές/ήτριες και στη Διεύθυνση του Σχολείου και ζητούν τη βοήθειά τους, για κάθε πρόβλημα που τους απασχολεί και τους δημιουργεί εμπόδιο στην ήρεμη, αποδοτική σχολική ζωή και πρόοδό τους.
- Συμπεριφέρονται με ευγένεια και ευπρέπεια στις σχολικές εκδηλώσεις, γιορτές και στις διδακτικές επισκέψεις εκτός Σχολείου, ακολουθώντας τους συνοδούς εκπαιδευτικούς.
- Σέβονται το σχολικό βιβλίο, το οποίο είναι πνευματικό δημιούργημα, παρέχεται δωρεάν από την πολιτεία και δεν πρέπει να καταστρέφεται.

Οι μαθητές/ήτριες, όταν υπάρχει ανάγκη, μπορούν να επικοινωνούν με τους γονείς τους, μέσω των τηλεφώνων του Σχολείου, αφού ζητήσουν άδεια.

## **V. Άλλα θέματα**

Επισημαίνεται ότι:

- **Η χρήση κινητού τηλεφώνου** για συνομιλία, βιντεοσκόπηση ή οποιαδήποτε άλλη χρήση εντός των σχολικών χώρων – κτηρίων και υπαίθριων χώρων – **απαγορεύεται**.
- **Το κάπνισμα**, η λήψη αλκοόλ και η χρήση άλλων εξαρτησιογόνων ουσιών είναι καταστροφικές για την πνευματική και τη σωματική υγεία των μαθητών/τριών. Για τον λόγο αυτό **απαγορεύονται**.
- Η προμήθεια ειδών διατροφής από τους μαθητές στον χώρο του σχολείου γίνεται αποκλειστικά από το κυλικείο, που λειτουργεί σύμφωνα με τις οδηγίες των συναρμόδιων υπουργείων, και όχι κατόπιν παραγγελίας από εξωτερικούς προμηθευτές.

**Η παρέκκλιση από τους κανόνες αυτούς συνεπάγεται την άμεση εφαρμογή παιδαγωγικών μέτρων.**

- Οι εκπαιδευτικοί και οι μαθητές/ήτριες οφείλουν να προσέχουν τα αντικείμενα αξίας ή οτιδήποτε άλλο φέρουν μαζί τους στους χώρους του σχολείου. Το Σχολείο δε φέρει ευθύνη σε περίπτωση απώλειας χρημάτων ή αντικειμένων αξίας.

## **VI. Παιδαγωγικός έλεγχος**

Η ανάπτυξη θετικού σχολικού κλίματος είναι ένας σημαντικός παράγοντας της διαδικασίας αντιμετώπισης της παραβατικότητας στον σχολικό χώρο. Τα χαρακτηριστικά του θετικού και υγιούς σχολικού κλίματος είναι τα ακόλουθα:

- προαγωγή ατμόσφαιρας αμοιβαίου σεβασμού, ενθάρρυνσης και υποστήριξης
- απαγόρευση της βίας
- δημιουργία προστατευτικού περιβάλλοντος που να αποτρέπει τον εκφοβισμό
- καλλιέργεια του σεβασμού της διαφορετικότητας
- προώθηση της συνεργατικής μάθησης
- σύνδεση του Σχολείου με την οικογενειακή ζωή
- προαγωγή της ισότητας και της συμμετοχής όλων.

Τα θέματα μη αποδεκτής συμπεριφοράς των μαθητών/τριών στο Σχολείο αποτελούν αντικείμενο συνεργασίας των γονέων/κηδεμόνων με τον/την εκπαιδευτικό της τάξης, τον/τη Σύμβουλο Σχολικής ζωής, τον/τη Διευθυντή/ύντρια της σχολικής μονάδας, τον Σύλλογο Διδασκόντων/ουσών και τον/τη Συντονιστή/ίστρια Εκπαιδευτικού Έργου, προκειμένου να υπάρξει η καλύτερη δυνατή παιδαγωγική αντιμετώπιση του θέματος. Σε κάθε περίπτωση και πριν από οποιαδήποτε απόφαση, λαμβάνεται υπόψη η βασική αρχή του σεβασμού της προσωπικότητας και των δικαιωμάτων του παιδιού.

Το Σχολείο, ως φορέας αγωγής, έχει καθήκον να λειτουργεί έτσι ώστε οι μαθητές/ήτριες να συνειδητοποιήσουν ότι κάθε πράξη τους έχει συνέπειες, να μάθουν να αναλαμβάνουν την ευθύνη των επιλογών τους και να γίνουν υπεύθυνοι πολίτες. Αν η συμπεριφορά του/της μαθητή/ήτριας δεν εναρμονίζεται με την ιδιότητά του/της και αποκλίνει από τις αρχές και το πνεύμα του εσωτερικού κανονισμού του Σχολείου, τότε αντιμετωπίζει τον παιδαγωγικό έλεγχο, σύμφωνα με τις αρχές της ψυχολογίας και παιδαγωγικής που διέπουν την ηλικία του.

Τα θέματα παραβατικής συμπεριφοράς των μαθητών/τριών στο Σχολείο αντιμετωπίζονται με βάση την κείμενη νομοθεσία.

Αναγνωρίζοντας τη σημασία της πρόληψης και επιλέγοντας να προλαβαίνει την παραβατική συμπεριφορά αντί να επιβάλλει κατασταλτικά μέτρα (τιμωρίες, ποινές), το σχολείο μας υποστηρίζει ενεργά το θεσμό της διαμεσολάβησης και υποστηρικτικούς μηχανισμούς με τη συνδρομή Ψυχολόγου και Κοινωνικού Λειτουργού. Για το σκοπό αυτό, ενθαρρύνονται ο διάλογος και η συμφιλίωση ως μέσα επίλυσης διενέξεων και διαφορών και αποκλείεται κάθε μορφή βίας. Επιπλέον, ενθαρρύνονται η συμμετοχή των μαθητών/τριών στις συλλογικές αποφάσεις μέσω των προβλεπόμενων συλλογικών οργάνων, η υλοποίηση εκπαιδευτικών προγραμμάτων και η συμμετοχή των μαθητών/τριών σε ομάδες αθλητισμού, μουσικής, χορωδίας, θεατρικής παιδείας, φωτογραφίας, αντιλογίας, οικολογίας κ.λπ. Τα παραπάνω συμβάλλουν και στην ανάπτυξη των σχέσεων ανάμεσα στα μέλη της σχολικής κοινότητας και στη διαμόρφωση κλίματος συνεργασίας, εμπιστοσύνης και αμοιβαίου σεβασμού.

## **VII. Σχολικές Δραστηριότητες**

Το Σχολείο οργανώνει μια σειρά δραστηριοτήτων, εντός και εκτός Σχολείου που στόχο έχουν τη σύνδεση σχολικής και κοινωνικής ζωής και γι' αυτό είναι αναγκαίο να γίνεται στην αρχή του σχολικού έτους σχεδιασμός που θα λαμβάνει υπόψη παιδαγωγικά κριτήρια. Μέσα από αυτές τις δραστηριότητες τα παιδιά εμπλουτίζουν τις ήδη υπάρχουσες γνώσεις, τις συνδέουν με την καθημερινή ζωή, αποκτούν δεξιότητες ζωής, αναπτύσσουν τα ταλέντα τους, ευαισθητοποιούνται σε διάφορα κοινωνικά θέματα και διευρύνουν τους ορίζοντές τους. Το Σχολείο επιδιώκει την ευαισθητοποίηση των γονέων/κηδεμόνων και τη συμμετοχή όλων των μαθητών/τριών στις επετειακές, μορφωτικές, πολιτιστικές, αθλητικές εκδηλώσεις.

## **4. Επικοινωνία και Συνεργασία Γονέων/Κηδεμόνων-Σχολείου**

### **I. Σημασία της επικοινωνίας και της συνεργασίας Σχολείου-οικογένειας**

Πολύ σημαντική παράμετρος της συνολικής λειτουργίας του Σχολείου και του κλίματος

που δημιουργείται είναι η επικοινωνία και η εποικοδομητική συνεργασία με τους γονείς/κηδεμόνες των μαθητών/τριών και με τον Σύλλογο Γονέων/Κηδεμόνων. Η εμπιστοσύνη του παιδιού στο Σχολείο ενισχύεται από τη θετική στάση των γονέων/κηδεμόνων προς το Σχολείο και τον εκπαιδευτικό.

Οι γονείς/κηδεμόνες είναι σημαντικό να συνεργάζονται στενά με το Σχολείο, προκειμένου να παρακολουθούν την αγωγή και την επίδοση των παιδιών τους σε τακτική βάση, συμμετέχοντας στις ενημερωτικές συναντήσεις που οργανώνονται από το Σχολείο. Θεωρείται αυτονόητη η στενή συνεργασία και επικοινωνία των γονέων/κηδεμόνων με τους εκπαιδευτικούς και τον/τη Διευθυντή/ύντρια του Σχολείου στην επίλυση ζητημάτων που τυχόν προκύψουν.

## **II. Σύλλογος Γονέων και Κηδεμόνων**

Οι γονείς/κηδεμόνες των μαθητών/τριών κάθε Σχολείου συγκροτούν τον Σύλλογο Γονέων/Κηδεμόνων, που φέρει την επωνυμία του Σχολείου και συμμετέχουν αυτοδικαίως σε αυτόν. Ο Σύλλογος Γονέων/Κηδεμόνων βρίσκεται σε άμεση συνεργασία με τον/τη Διευθυντή/ύντρια, τον Σύλλογο Διδασκόντων/ουσών του Σχολείου, αλλά και με τον/την Πρόεδρο της Σχολικής Επιτροπής του Δήμου.

## **III. Σχολικό Συμβούλιο**

Στο σχολείο μας, όπως και σε κάθε σχολική μονάδα, λειτουργεί το Σχολικό Συμβούλιο, στο οποίο συμμετέχουν με εκπροσώπους ο Σύλλογος Διδασκόντων/ουσών, ο Σύλλογος Γονέων/Κηδεμόνων, η Τοπική Αυτοδιοίκηση και οι Μαθητικές Κοινότητες.

Έργο του Σχολικού Συμβουλίου είναι η εξασφάλιση της ομαλής λειτουργίας του Σχολείου με κάθε πρόσφορο τρόπο, η καθιέρωση τρόπων επικοινωνίας μεταξύ της σχολικής κοινότητας, των οικογενειών των μαθητών και της τοπικής κοινωνίας.

## **IV. Η σημασία της σύμπραξης όλων**

Ένα ανοιχτό, συνεργατικό, συμπεριληπτικό και δημοκρατικό Σχολείο έχει ανάγκη από τη σύμπραξη όλων –μαθητών/τριών, εκπαιδευτικών, Διευθυντή/ύντριας, Συλλόγου Γονέων και Κηδεμόνων, Σχολικής Επιτροπής, Τοπικής Αυτοδιοίκησης-, για να επιτύχει στην αποστολή του. Συντονίστρια

# **5. Πολιτική του Σχολείου για την προστασία από πιθανούς κινδύνους Εφαρμογή διαδικασιών και σχεδίων έκτακτης ανάγκης**

## **I. Αντιμετώπιση έκτακτων αναγκών**

Ο/Η Διευθυντής/ύντρια του Σχολείου, στην αρχή του σχολικού έτους σε συνεργασία με τον Σύλλογο Διδασκόντων/ουσών του Σχολείου, προβαίνει σε όλες τις απαιτούμενες ενέργειες που προβλέπονται για την αντιμετώπιση των έκτακτων αναγκών εντός του σχολικού χώρου.

Όσον αφορά την προστασία από σεισμούς και φυσικά φαινόμενα, επικαιροποιείται τακτικά το Σχέδιο Μνημονίου Ενεργειών για τη Διαχείριση του Σεισμικού Κινδύνου του Σχολείου, με την υλοποίηση ασκήσεων ετοιμότητας κατά τη διάρκεια του σχολικού έτους.

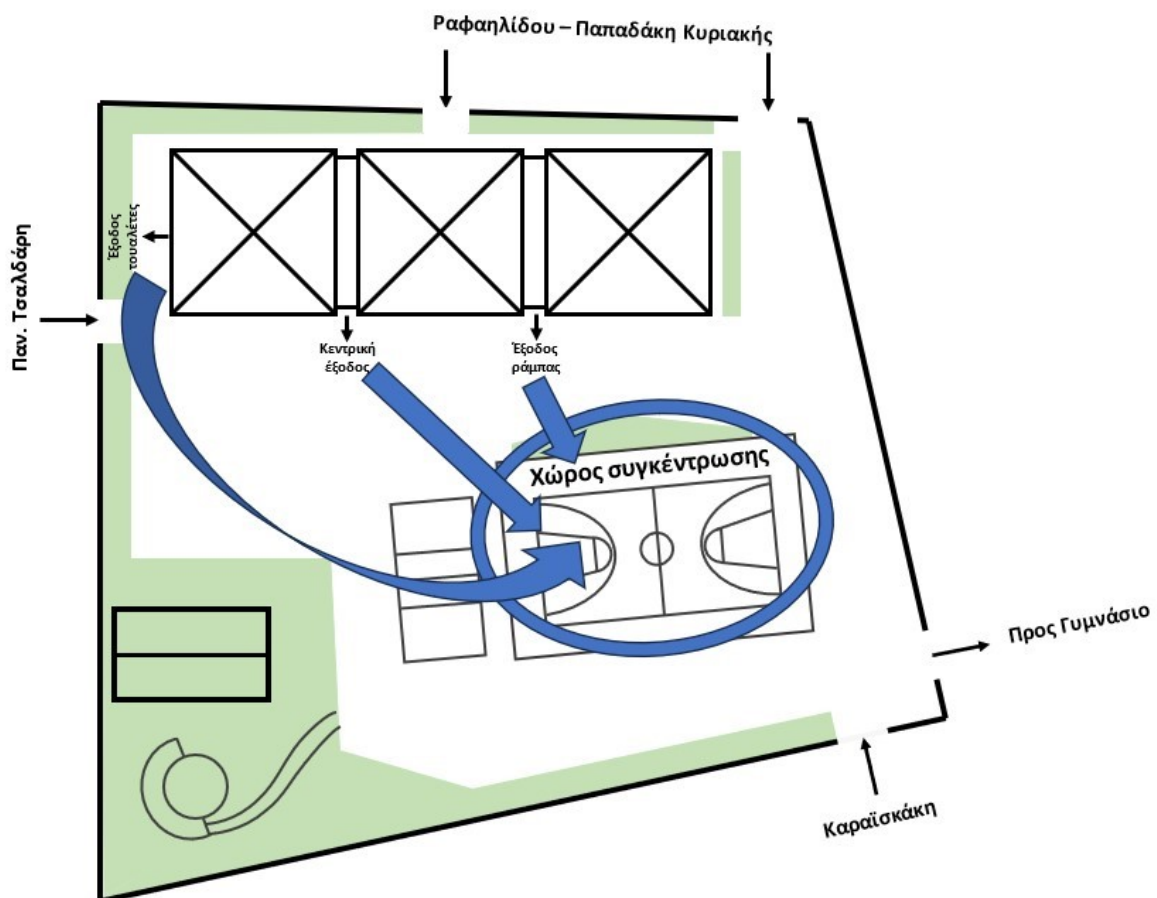
Επίσης, ο/η Διευθυντής/ύντρια ενημερώνει τους/τις μαθητές/ήτριες, καθώς και τους γονείς/κηδεμόνες, για τους βασικούς κανόνες και τρόπους αντίδρασης κατά την εκδήλωση των φαινομένων αυτών.

Τέλος, σε καταστάσεις πανδημίας ή ακραίων-επικίνδυνων φαινομένων οι εκπαιδευτικοί, μαθητές/μαθήτριες, γονείς/κηδεμόνες και η Διοίκηση του Σχολείου οφείλουν να συμμορφώνονται και να ακολουθούν ρητά τις οδηγίες που εκδίδουν οι εκάστοτε αρμόδιοι φορείς/υπηρεσίες: π.χ. ΕΟΔΥ, ΥΠΑΙΘΑ, Υπουργείο Πολιτικής Προστασίας, κ.λπ. για την εύρυθμη λειτουργία της σχολικής μονάδας και την ασφάλεια των μελών της.

## II. Χώρος συγκέντρωσης σε περίπτωση ανάγκης

Σε περίπτωση έκτακτης ανάγκης οι μαθητές/ήτριες, οι εκπαιδευτικοί και το βοηθητικό προσωπικό θα πρέπει να αποχωρήσουν από το κτήριο του σχολείου και να συγκεντρωθούν στον χώρο της σχολικής αυλής, όπου βρίσκεται το γήπεδο του μπάσκετ.

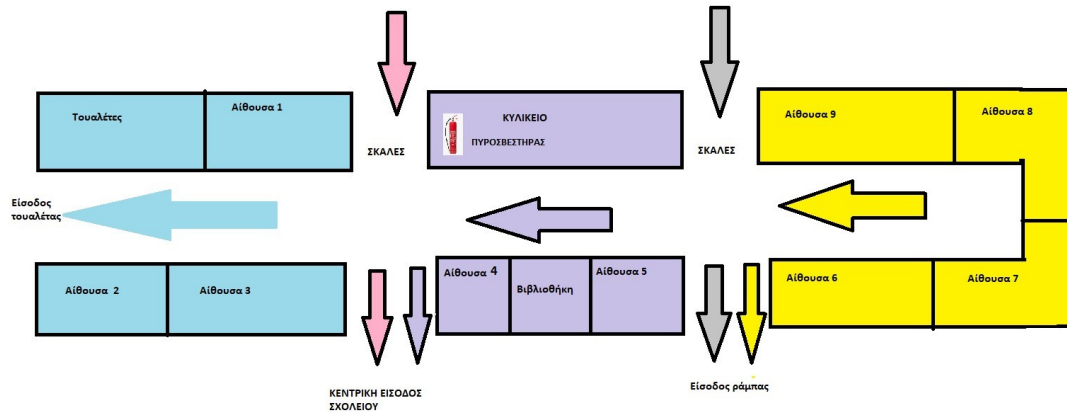
Σχέδιο εκκένωσης του κτηρίου και ο χώρος συγκέντρωσης σε περίπτωση έκτακτης ανάγκης:



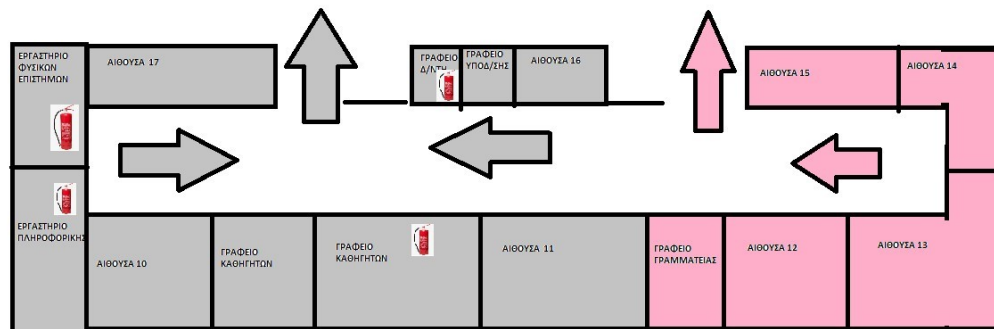
### III. Ειδικό σχέδιο αποχώρησης λόγω έκτακτων συνθηκών

Σε περίπτωση έκτακτης ανάγκης, για την ασφάλεια των μαθητών/τριών έχει καταρτιστεί σχέδιο διαφυγής και προς τούτο πραγματοποιούνται τακτικά ασκήσεις ετοιμότητας.

#### ΔΙΑΓΡΑΜΜΑ ΕΚΚΕΝΩΣΗΣ ΙΣΟΓΕΙΟΥ



#### ΔΙΑΓΡΑΜΜΑ ΕΚΚΕΝΩΣΗΣ ΟΡΟΦΟΥ



### IV. Ασθένεια μαθητών/τριών – Φαρμακευτική Αγωγή

Ο/η μαθητής/ήτρια που ασθενεί ή νιώθει αδιαθεσία και δεν είναι σε θέση να παρακολουθήσει τα μαθήματα, μεταφέρεται σε χώρο που θα του υποδείξει η διεύθυνση του σχολείου και άμεσα ενημερώνονται οι γονείς/κηδεμόνες. Στις περιπτώσεις που απαιτείται φαρμακευτική αγωγή, η διεύθυνση του σχολείου επικοινωνεί με τους γονείς/κηδεμόνες και η χορήγηση των φαρμάκων γίνεται μόνο με την άδειά τους.

Σε περίπτωση που ο/η μαθητής/ήτρια χρειαστεί για λόγους υγείας να αποχωρήσει από το σχολείο, θα πρέπει να ζητήσει άδεια από τη διεύθυνση του σχολείου και, εφόσον του επιτραπεί, αποχωρεί, αφού πρώτα έχουν ενημερωθεί οι γονείς/κηδεμόνες.

## **6. Εσωτερικός Κανονισμός Λειτουργίας - Διαδικασίες διασφάλισης της εφαρμογής του**

Ο κοινά συμφωνημένος Κανονισμός βασίζεται στην ισχύουσα νομοθεσία και στις σύγχρονες παιδαγωγικές και διδακτικές αρχές. Η τήρησή του από τους/τις μαθητές/ήτριες, τους/τις εκπαιδευτικούς και τους γονείς/κηδεμόνες, ώστε να έχει γενική αποδοχή και εφαρμογή, αποτελεί προϋπόθεση της εύρυθμης λειτουργίας του Σχολείου. Είναι το θεμέλιο πάνω στο οποίο το Σχολείο μπορεί να οικοδομήσει τις κατάλληλες συνθήκες και σχέσεις για να πετύχει τους στόχους και το όραμά του.

Θέματα που ανακύπτουν και δεν προβλέπονται από τον Κανονισμό, αντιμετωπίζονται κατά περίπτωση από τον/τη Διευθυντή/ύντρια και τον Σύλλογο Διδασκόντων/ουσών, σύμφωνα με τις αρχές της παιδαγωγικής επιστήμης και την εκπαιδευτική νομοθεσία, σε πνεύμα συνεργασίας με όλα τα μέλη της σχολικής κοινότητας.

Ο κανονισμός κοινοποιείται σε όλους τους γονείς/κηδεμόνες των μαθητών/τριών προς ενημέρωσή τους.

22 Σεπτεμβρίου 2023

Ο Διευθυντής

Εγκρίνεται	
<b>Ο/Η Συντονιστής/ρια Εκπαιδευτικού Έργου</b> (Ο οποίος έχει την παιδαγωγική ευθύνη του Σχολείου)  .....  Ημερομηνία: .....	<b>Ο/Η Διευθυντής/ρια Εκπαίδευσης</b>  .....  Ημερομηνία: .....